

# **PLANO DE CONTINGÊNCIA E AÇÃO PARA PREVENÇÃO DE TRANSMISSÃO DA INFECÇÃO HUMANA PELO CORONAVÍRUS (SARS-CoV-2 e COVID-19) NA COMUNIDADE INTERMUNICIPAL DO OESTE**

## **INTRODUÇÃO**

Considerando o atual estado de emergência de Saúde Pública, declarado pela Organização Mundial de Saúde, e atendendo às mais recentes evoluções da propagação da infecção por doença respiratória causada pelo agente Coronavírus (SARS-CoV-2 e COVID-2019) tendo como linha de referência as recomendações da Organização Mundial de Saúde (OMS), e da Direção Geral de Saúde, a Comunidade Intermunicipal do Oeste (OesteCIM) definiu e aprovou as linhas gerais do seu Plano de Contingência Interno para o SARS-CoV-2 e COVID-2019.

Este documento está em consonância com as diretivas do SNS para infecção humana pelo Coronavírus (SARS-CoV-2 e COVID-2019) e define o nível de resposta e de ação da OesteCIM para minimizar os riscos de transmissão daquele agente patogénico.

A OesteCIM está preparada para a possibilidade de parte (ou a totalidade) dos colaboradores não comparecerem nas suas instalações devido a doença, suspensão de transportes públicos, entre outras situações possíveis. Desta forma foi necessário avaliar:

- As atividades desenvolvidas pela Instituição que são imprescindíveis de dar continuidade (que não podem parar) e aquelas que se podem reduzir ou encerrar/fechar/desativar.
- Os recursos essenciais (matérias-primas, fornecedores, prestadores de serviços e Logística) que são necessários manter em funcionamento para a instituição.

- Os trabalhadores que são necessários garantir, sobretudo para as atividades que são imprescindíveis para o funcionamento da OesteCIM.
- As atividades que podem recorrer a formas alternativas de trabalho ou de realização de tarefas, designadamente pelo recurso a teletrabalho e reuniões por vídeo e teleconferências. Deve-se ponderar o reforço das infraestruturas tecnológicas de comunicação e informação para este efeito.

A estruturação do nível de resposta de ação é definida atendendo ao atual conhecimento da propagação da doença e desencadeia-se a três níveis:

- 1) Divulgação massiva de informação;**
- 2) Recomendações sobre cuidados de higiene e precauções de contágio, e**
- 3) Monitorização de eventuais casos suspeitos.**

### **NÍVEL UM (INFORMAÇÕES)**

- a) Com a entrada em vigor deste plano de contingência e ação, até que se justifique procedimentos diferentes, serão divulgados aos colaboradores, por email, todos os comunicados, orientações e informações publicadas pela Direção Geral de Saúde no site [www.dgs.pt](http://www.dgs.pt);
- b) Sempre que se justificar serão emitidas explicações internas sobre algumas dúvidas que surjam no âmbito daqueles comunicados, orientações e informações;
- c) Será identificada a área de isolamento definida nos termos do ponto 5.2.1 da Orientação n.º 9 006/2020 emitida pela Direção Geral da Saúde, no dia 26/02/2020.

### **NÍVEL DOIS (RECOMENDAÇÕES SOBRE CUIDADOS DE HIGIENE E PRECAUÇÕES DE CONTÁGIO)**

- a) Em alguns pontos do edifício, nomeadamente, átrio do piso 0, corredores do piso 1 e 2 e cozinha serão instalados dispensadores de produto de higienização antisséptico para mãos, para que os colaboradores e todas as demais pessoas que se deslocarem às instalações da OesteCIM possam desinfetar as mãos nos termos recomendados pela DGS;

- b) Sempre que possível os colaboradores deverão cumprir os procedimentos básicos para higienização das mãos (lavar as mãos com água e sabão durante pelo menos 20 segundos, cobrindo todas as superfícies das mãos e esfregando-as até ficarem secas);
- c) Sempre que qualquer pessoa tenha necessidade de espirrar ou de tossir, deverá cumprir os procedimentos de etiqueta respiratória evitando tossir ou espirrar para as mãos, tossindo e/ou espirrando para o antebraço ou manga, com o antebraço fletido ou usar lenço de papel e higienizar as mãos após o contacto com secreções respiratórias;
- d) Deverão ser implementados procedimentos de conduta social, evitando apertos de mão e contactos próximos com pessoas que apresentem sinais de infeções respiratórias;
- e) Nos pontos de entrada e corredores do piso 1 e 2 estão disponíveis máscaras cirúrgicas para quem tenha, nos últimos 14 dias, realizado viagens às áreas dos países atualmente afetados pela doença ou, tenha tido contacto com casos suspeitos ou confirmados de SARS-CoV-2 e COVID-2019, nos termos definidos pela OMS — antes da colocação e antes da remoção da máscara cirúrgica as mãos devem ser higienizadas;

### **NÍVEL TRÊS**

#### **(MONITORIZAÇÃO DE EVENTUAIS CASOS SUSPEITOS)**

De acordo com as mais recentes orientações da DGS estão definidos os conceitos de casos suspeitos, casos prováveis e casos confirmados. São considerados casos suspeitos todas as pessoas que apresentem sintomas de infeção respiratória aguda, febre, tosse ou dificuldades respiratórias e tenham, nos últimos 14 dias histórico de viagens para áreas com transmissão comunitária ativa (China, Coreia do Sul, Japão, Singapura, Irão e algumas regiões de Itália) ou que tenham tido contacto confirmado ou provável com sujeitos infetados por SARS-CoV-2 e COVID-2019. São considerados casos prováveis os casos suspeitos com teste realizado inconclusivo ou positivo para SARS-CoV-2 e COVID-2019. São considerados casos confirmados todos aqueles que independentemente dos sinais ou sintomas tenham confirmação laboratorial de SARS-CoV-2 e COVID-2019.

#### **Procedimentos perante caso suspeito:**

Qualquer colaborador da OesteCIM com sinais e sintomas de SARS-CoV-2 e COVID-2019 e ligação epidemiológica, ou que identifique um outro colaborador com critérios compatíveis

com a definição de caso suspeito, deve informar os responsáveis diretos (preferencialmente por via telefónica) e dirigir-se para a área de "isolamento", definida no Plano de Contingência. O responsável direto deve contactar, de imediato, o Secretariado Intermunicipal. Nas situações necessárias o responsável direto assegura que seja prestada, a assistência adequada ao colaborador até à área de "isolamento" devendo, sempre que possível, assegurar-se a distância de segurança (superior a 1 metro) do doente.

Quem acompanhar e prestar assistência ao doente deve assegurar a utilização de uma máscara cirúrgica e luvas descartáveis, para além do cumprimento das precauções básicas de controlo de infeção (PBCI) quanto à higiene das mãos, após contacto com o doente.

O colaborador que manifestar sintomas deve usar uma máscara cirúrgica. Deve ser verificado se a máscara se encontra bem ajustada (ou seja: ajustamento da máscara à face, de modo a permitir a oclusão completa do nariz, boca e áreas laterais da face. Em homens com barba, poderá ser feita uma adaptação a esta medida - máscara cirúrgica complementada com um lenço de papel). Sempre que a máscara estiver húmida deverá ser substituída por outra.

O profissional de saúde do SNS 24 questionará o doente quanto a sinais e sintomas e ligação epidemiológica compatíveis com um caso suspeito de COVID-19. Após avaliação, o SNS 24 informará o doente:

- Se não se tratar de caso suspeito de COVID-19: definirá os procedimentos adequados à situação clínica do doente;
- Se se tratar de caso suspeito de COVID-19: o SNS 24 contactará a Linha de Apoio ao Médico (LAM), da Direção-Geral da Saúde, para validação da suspeição. Desta validação o resultado poderá ser:
  - ✓ Caso Suspeito Não Validado, este fica encerrado para COVID-19. O SNS 24 definirá os procedimentos habituais e adequados à situação clínica do doente. O doente informará a Direção e/ou a Administração da não validação, e este último deverá informar o médico responsável;
  - ✓ Caso Suspeito Validado, a DGS ativa o INEM, o INSA e Autoridade de Saúde Regional, iniciando-se a investigação epidemiológica e a gestão de contactos. O responsável direto do doente informará a Direção e/ou a Administração da existência de um caso suspeito validado na OetseCIM.

Na situação de Caso suspeito validado:

O doente deverá permanecer na área de "isolamento" (com máscara cirúrgica, desde que a sua condição clínica o permita), até à chegada da equipa do Instituto Nacional de Emergência Médica (INEM), ativada pela DGS, que assegurará o transporte para o Hospital de referência, onde serão colhidas as amostras biológicas para testes laboratoriais;

O acesso dos outros colaboradores à área de "isolamento" ficará interdito (exceto ao responsável por prestar assistência);

O responsável direto e Secretariado Intermunicipal colaborará com a Autoridade de Saúde Local na identificação dos contactos próximos do doente (Caso suspeito validado);

O Secretariado Intermunicipal informará o médico responsável pela vigilância da saúde do doente;

O Secretariado Intermunicipal informará os dirigentes da existência de caso suspeito validado, a aguardar resultados de testes laboratoriais, mediante os procedimentos de comunicação estabelecidos no Plano de Contingência.

Os dirigentes informarão os colaboradores da existência de caso suspeito validado, a aguardar resultados de testes laboratoriais, mediante os procedimentos de comunicação estabelecidos no Plano de Contingência

O caso suspeito validado deve permanecer na área de "isolamento" até à chegada da equipa do INEM ativada pela DGS, de forma a restringir, ao mínimo indispensável, o contacto deste doente com os restantes colaboradores.

### **Procedimentos perante um caso suspeito validado**

A DGS informará a Autoridade de Saúde Regional dos resultados laboratoriais, que por sua vez informará a Autoridade de Saúde Local.

A Autoridade de Saúde Local informará a Direção e/ou a Administração dos resultados dos testes laboratoriais e:

- Se o Caso for infirmado, este fica encerrado para COVID-19, sendo aplicados os procedimentos habituais da OesteCIM, incluindo de limpeza e desinfeção. Nesta situação são desativadas as medidas do Plano de Contingência;
- Se o Caso for confirmado, a área de "isolamento" deverá ficar interdita até à validação da descontaminação (limpeza e desinfeção) pela Autoridade de Saúde Local. Esta interdição só poderá ser levantada pela Autoridade de Saúde.

### Na situação de Caso confirmado:

A Direção e/ou a Administração deve:

- Providenciar a limpeza e desinfeção (descontaminação) da área de "isolamento";
- Reforçar a limpeza e desinfeção, principalmente nas superfícies frequentemente manuseadas e mais utilizadas pelo doente confirmado, com maior probabilidade de estarem contaminadas. Dar especial atenção à limpeza e desinfeção do local ocupado pelo doente confirmado (incluindo materiais e equipamentos utilizados por este);
- Armazenar os resíduos do Caso Confirmado em saco de plástico (com espessura de 50 ou 70 micron) que, após ser fechado (ex. com abraçadeira), deve ser segregado e enviado para operador licenciado para a gestão de resíduos hospitalares com risco biológico.

A Autoridade de Saúde Local, em estreita articulação com o médico, comunicará à DGS informações sobre as medidas implementadas na OesteCIM, e sobre o estado de saúde dos contactos próximos do doente.

### Procedimento de vigilância de contactos próximos

Considera-se "contacto próximo" um Membro da Comunidade Educativa que não apresenta sintomas no momento, mas que teve ou pode ter tido contacto com um caso confirmado de COVID-19. O tipo de exposição do contacto próximo, determinará o tipo de vigilância.

O contacto próximo com caso confirmado de COVID-19 pode ser de:

"Alto risco de exposição", é definido como:

- Colaborador que partilhe gabinete, sala, secção, zona até 2 metros do Caso Confirmado;
- Colaborador que esteve face-a-face com o Caso Confirmado ou que esteve com este em espaço fechado;
- Colaborador que partilhou com o Caso Confirmado loiça (pratos, copos, talheres), toalhas ou outros objetos ou equipamentos que possam estar contaminados com expectoração, sangue, gotículas respiratórias.

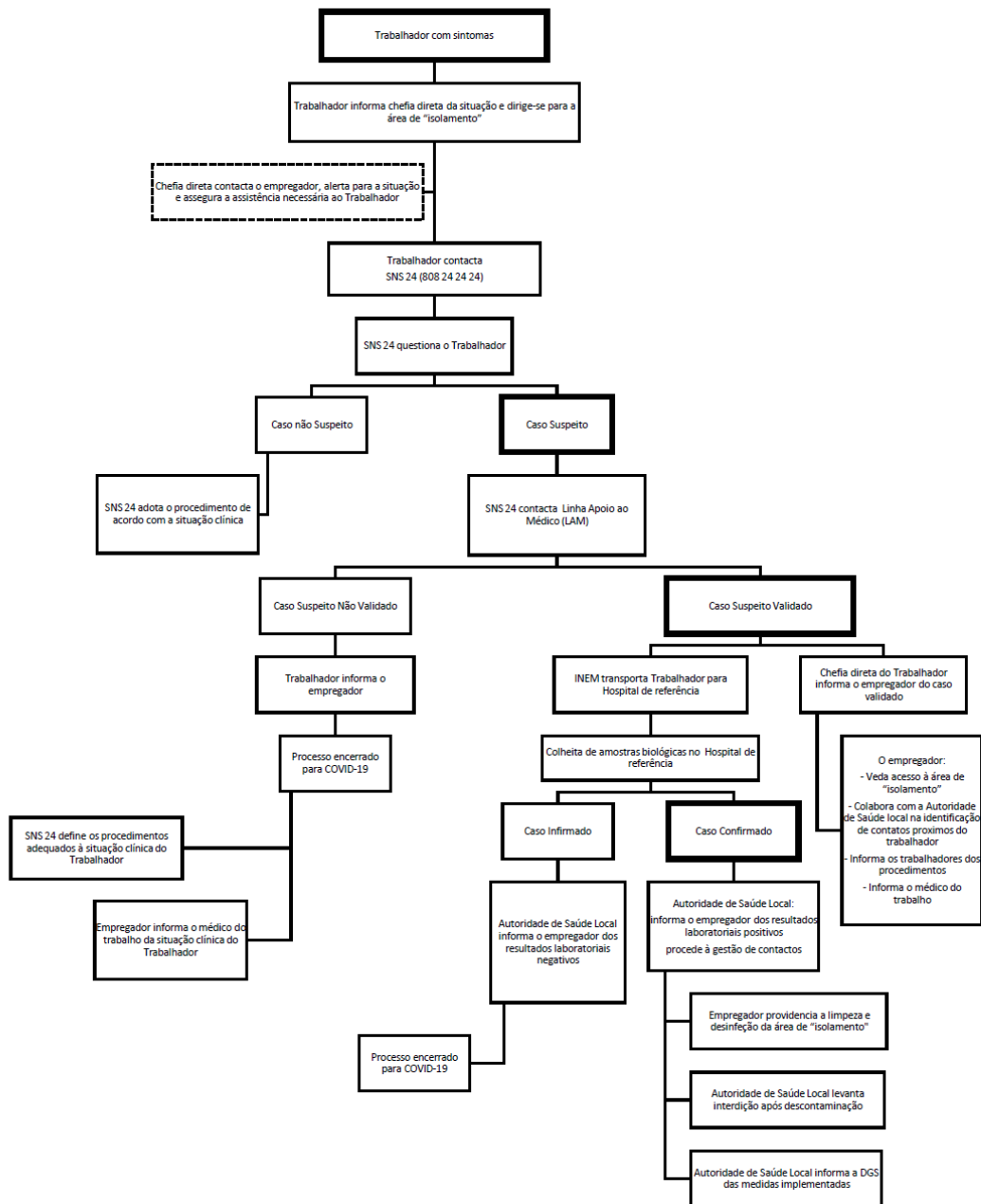
"Baixo risco de exposição" (casual), é definido como:

- Colaborador que teve contacto esporádico (momentâneo) com o Caso Confirmado (ex. em movimento/circulação durante o qual houve exposição a gotículas/secreções respiratórias através de conversa face-a-face superior a 15 minutos, tosse ou espirro).
- Colaborador que prestou assistência ao Caso Confirmado, desde que tenha(m) seguido as medidas de prevenção (ex. utilização adequada da máscara e luvas; etiqueta respiratória; higiene das mãos).
- 

Internamente, recomenda-se a todos os colaboradores que possam, eventualmente, ter estado numa qualquer das situações referidas anteriormente e, caso apresentem algum sintoma de infeção respiratória, deverão comunicar de imediato com linha **SAÚDE 24** pelo n.º **808 24 24 24** e proceder de acordo com o Plano de Contingência e demais Orientações Internas.

## Anexo I

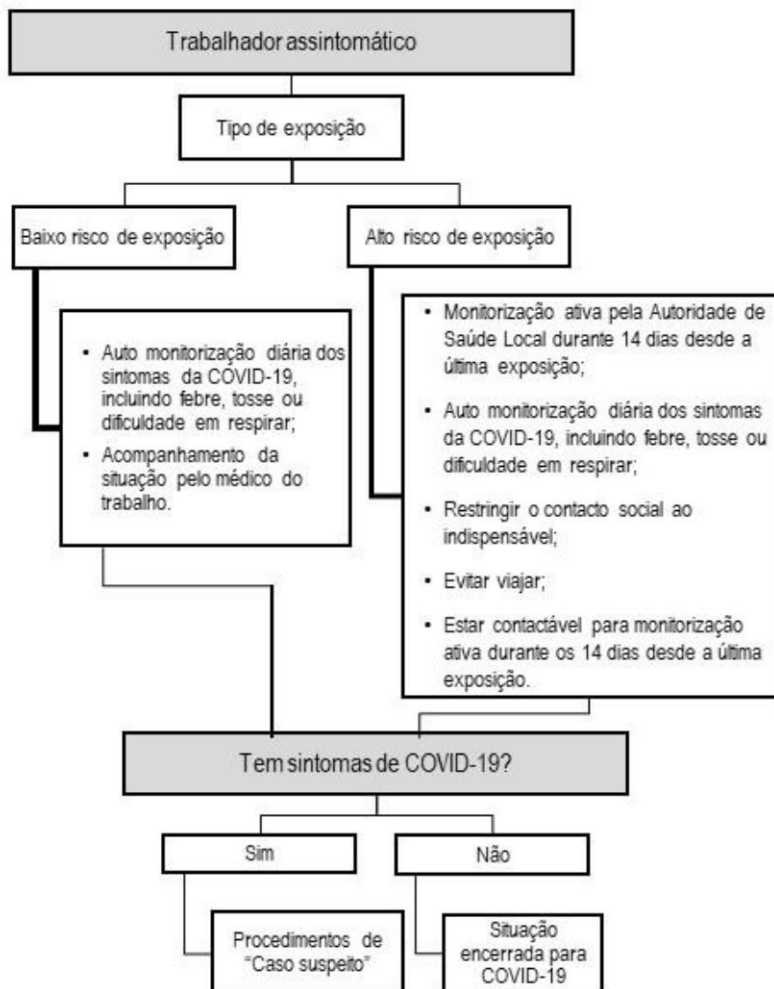
### Fluxograma de situação de Trabalhador com sintomas de COVID-19 numa empresa



Fonte: DGS



**Anexo II**  
**Fluxograma de monitorização dos contactos próximos (trabalhadores assintomáticos) de um Caso confirmado de COVID-19 (trabalhador)**



Fonte: DGS